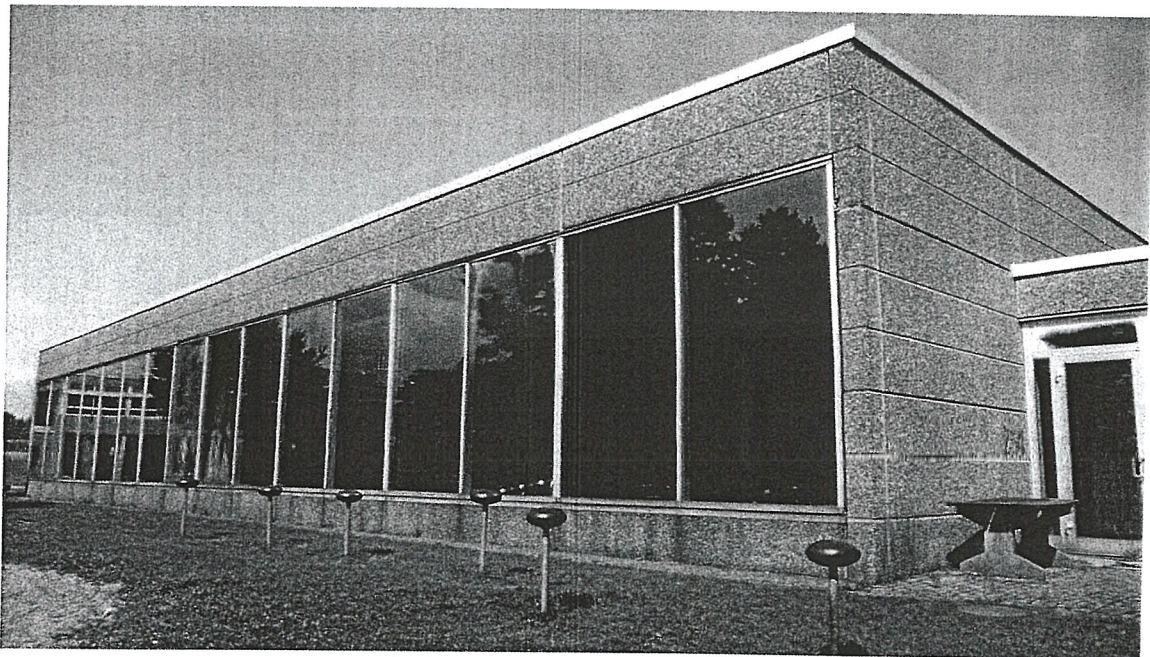




**VEREINSKONZEPTION
DES ASV GRÜNWETTERSACH
UNTER BERÜCKSICHTIGUNG DER UMNUTZUNG
DES HALLENBADES WETTERSACH**



ASV GRÜNWETTERSACH

ASV GRÜNWETTERSACH 1892 E.V. - IM RODEL 7 - 76228 KARLSRUHE

Inhalt

- 1 Vorbemerkungen und Vorstellung des Vereins**
- 2 Vereinskonzepat nach Umnutzung des Hallenbades**
- 3 Planungskonzepat – Grundrisse mit Baubeschreibung und Flächennachweis**
- 4 Kostenschätzung der Umbaumaßnahme**
- 5 Finanzierungsplan**
- 6 Wirtschaftlichkeitsberechnung**

1. Vorbemerkungen und Vorstellung des Vereins

1.1 Chronik

Der ASV Grünwettersbach wurde im Jahre 1892 als Turnverein gegründet. 1902 erwarb man das Gelände „Im Rodel“ und errichtete eine kleine Turnhalle. Bald darauf gründete man eine Sängerabteilung. Die Vereinsarbeit fand dann 1914 mit Ausbruch des 1. Weltkrieges eine jähe Unterbrechung.

Nach Kriegsende gründete man 1920 eine Fußballabteilung. Im gleichen Jahr erfolgte der Zusammenschluss mit dem FC Phönix zum *Arbeiter Turn- und Sportverein Grünwettersbach (ATSV)*.

Mit der Machtergreifung der Nationalsozialisten 1933 fand die Vereinsarbeit abermals ein vorläufiges Ende, da der Verein als marxistisch und staatsfeindlich eingestuft wurde.

Im Jahre 1949 bekam der Verein schließlich seinen endgültigen Namen *Allgemeiner Sportverein Grünwettersbach (ASV)*.

1950 kam es nach einem abgelehnten Antrag der Fußballabteilung auf Unabhängigkeit, besonders von der Sängerabteilung, zum Austritt aller aktiven Fußballer. Danach wurde nach und nach eine neue Fußballabteilung gegründet.

Ab 1950 wurde beim ASV auch Tischtennis gespielt. 1960 begann der Umbau der alten Halle, gefolgt vom Bau des Sportgeländes 1970 in der Heidenheimer Straße.

Heute hat der ASV ein vielseitiges Sportangebot anzubieten.

1.2 Ist-Zustand

- | | |
|----------------------------|-------------------------------------------------------------------------------------------------------------------------------------------------------------------------------------------------------|
| <u>1. Tischtennis</u> | Breiten- und Spitzensport, Meister 2. Bundesliga Süd (2011/12), weitere Infos zur TT-Abteilung siehe Folgeseiten |
| <u>2. Damenfußball</u> | Mehrere Frauen- und Mädchenmannschaften |
| <u>3. Theaterabteilung</u> | Sehr erfolgreiche Laien-Mundart-Theatergruppe (D'Wedderschbacher Kug'lbire-Biehn) mit ca. 16 Auftritten pro Saison |
| <u>4. Freizeitsport</u> | Boule/Boccia für Senioren
Freizeitsportwandern |
| <u>5. Gesundheitssport</u> | Rücken-Fit
Funktionsgymnastik (mehrere verschiedene Gruppen)
Fit ab 50
Walking |
| <u>6. Turnabteilung</u> | Mutter-, Vater- und Kind-Turnen
Vorschulturnen 3+4-jährige
Vorschulturnen 5+6-jährige
Mädchen und Buben 1. + 2. Klasse
Mädchen und Buben 3. + 4. Klasse
Mädchen und Buben ab 5. Klasse |

Vereinskonzeption des ASV Grünwettersbach 1892 e.V.

Bestehende ASV-Turnhalle Im Rodel 7:



Hallenfläche 20,5m x 9 m

ASV-Tischtennisabteilung in Stichpunkten

Herren:

- Derzeit 4 Mannschaften
 - 2. Bundesliga
 - Oberliga
 - Verbandklasse
 - Bezirksklasse
- 4. Mannschaft besteht aus 25 Herren, eine 5./6. kann aufgrund fehlender Hallenkapazitäten nicht gebildet werden

Jugend:

- Spielgemeinschaft mit SC Wettersbach (2 x Jungen, je 1 x Schüler A und Schüler B)
- Neu: ca. 20 „Minis“
- Training 1 x Gemeindefurnhalle, ansonsten ASV-Turnhalle (max. 4 Tische -> max. 8 Teilnehmer)

Die Zahl der Aktiven einschließlich der Kinder beträgt derzeit 90 Spieler.

Erfolge im Jugend-Leistungssport:

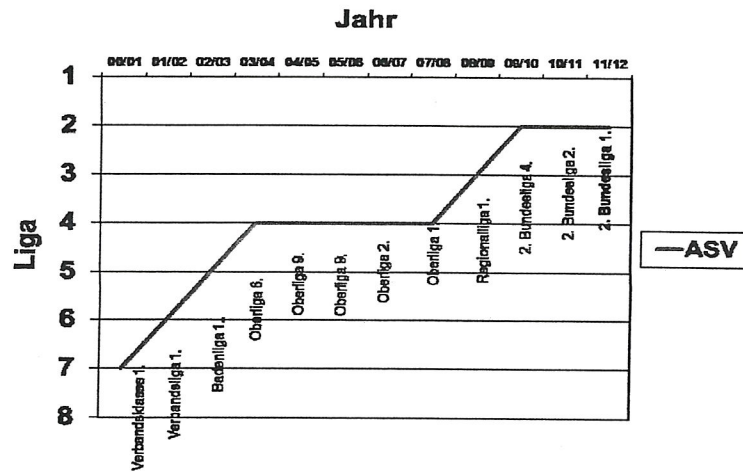
- Marlon Spies (18):
 - Baden-Württembergischer Meister U18 2012
 - 2. Top 48 Bundesrangliste U18 2012
- Florian Bluhm (15):
 - 8. Top 12 Bundesrangliste U15 2011
 - 3. Deutsche Meisterschaft Doppel U 15 2011
 - TOP 24 Baden-Württemberg U18 2012
 - TOP 16 Baden-Württemberg U18 2012
- Marko Golla (14):
 - Badischer Meister U15 2011
 - 1. Top 15 Baden-Württemberg U15 2012

Senioren:

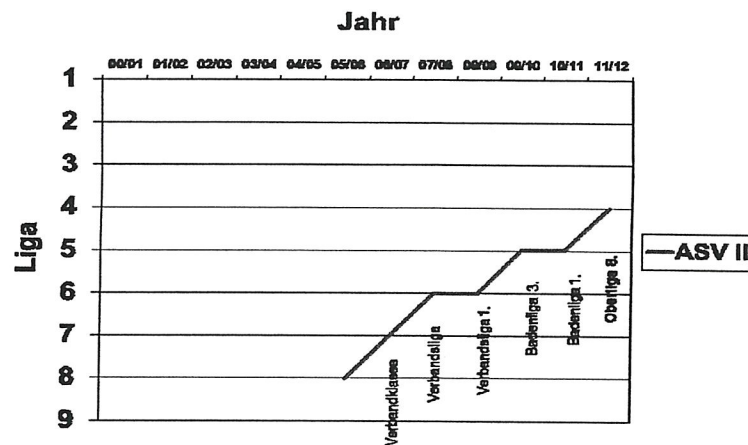
- Senioren Freizeitgruppe mit 15 Teilnehmern

ASV-Tischtennisabteilung in Stichpunkten

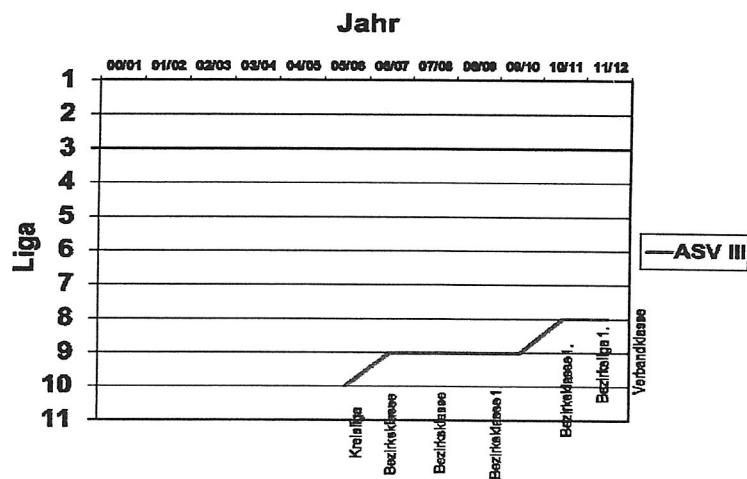
Entwicklung 1. Mannschaft



Entwicklung 2. Mannschaft



Entwicklung 3. Mannschaft



2. Vereiskonzept nach Umnutzung des Hallenbades

Vorgesehen ist eine komplette Verlagerung der Tischtennisabteilung in die neue Halle. Diese Abteilung hat sowohl in der Spitze, als auch in der Breite sehr großes Potential.

Im Herren- sowie im Seniorenbereich können schon seit zwei Jahren keine neuen Mitglieder aufgenommen werden. Auch im Kinder- und Jugendbereich werden dringend Hallenkapazitäten benötigt. In der kleinen ASV-Turnhalle können nur vier Platten gestellt werden. Es gleicht einem logistischen Meisterstück, unter den jetzigen Voraussetzungen das Trainings- und Pflichtspielprogramm zu bewältigen. Außerdem können wir schon seit einigen Jahren nur mit Ausnahmegenehmigungen spielen, da die Abmessungen in Länge, Breite und Höhe nicht den Anforderungen ab der Badenliga aufwärts genügen. Die Tischtennisverbände werden das nicht mehr lange hinnehmen. Wegen fehlender Hallenstunden müssen wir häufig Trainingsstunden und auch Pflichtspiele in den Hallen umliegender Vereine absolvieren. Das ist natürlich auch kein Dauerzustand.

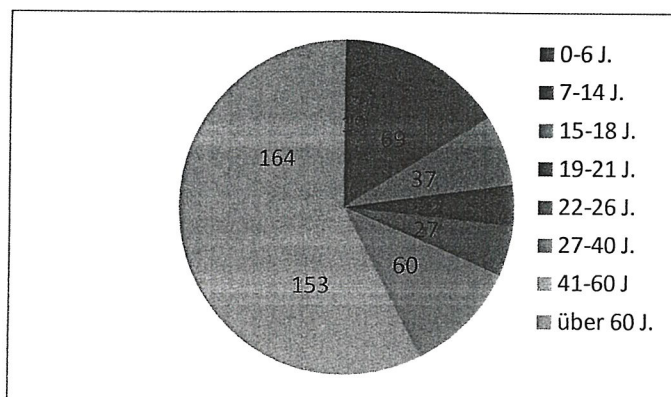
Nach dem Umbau können wir unsere Zusammenarbeit mit dem Badischen Tischtennis-Verband und Tischtennis Baden-Württemberg e. V. im Jugend- und Herren-Leistungsbereich ausbauen. Diese Verbände suchen dringend Trainingsmöglichkeiten (siehe Anlagen). Es geht bei unseren Bemühungen aber nicht allein um die Tischtennis-Abteilung. Aktuell liegen dem Verein mehrere Anfragen verschiedener Gesundheitssportgruppen vor. Durch den Auszug der TT-Abteilung aus der kleinen Halle gibt es dort Möglichkeiten für solche und ähnlich gelagerte Gruppen.

Der demographische Wandel unserer Bevölkerung wird auch die Vereine zu einem Umdenken bei ihren Angeboten zwingen. Immer mehr ältere Menschen beanspruchen ein auf sie zugeschnittenes Programm mit ausgebildeten Übungsleitern. Die ASV-Turnhalle liegt im Ortskern von Grünwettersbach und ist auch zu Fuß sehr gut erreichbar. Die dazugehörige Gaststätte trägt auch zum geselligen Beisammensein bei und wird für die Kommunikation der Menschen immer wichtiger. Auch für Kinder ist die Ortskernlage der Halle von Vorteil. Für die Theaterabteilung werden sich nach dem Auszug der TT-Abteilung ebenfalls Erleichterungen ergeben.

Das neue Gebäude soll auch einen größeren separaten Jugendbereich im Untergeschoss als Treffpunkt der Sportjugend erhalten. Dies wird voraussichtlich aus finanziellen Gründen erst zu einem späteren Zeitpunkt erfolgen.

Wenn man die nachfolgende Grafik der Altersgruppen im Verein betrachtet, kann man einen starken Rückgang der Jugendlichen ab 15 Jahren erkennen. Diesen Trend wollen und müssen wir durch unsere neuen Möglichkeiten stoppen und wenden. Gerade diese Altersgruppe sollte auch aus sozialpolitischen Gründen an einen Verein gebunden sein.

Mitgliederstruktur nach Alter:



Vereinskonzeption des ASV Grünwettersbach 1892 e.V.

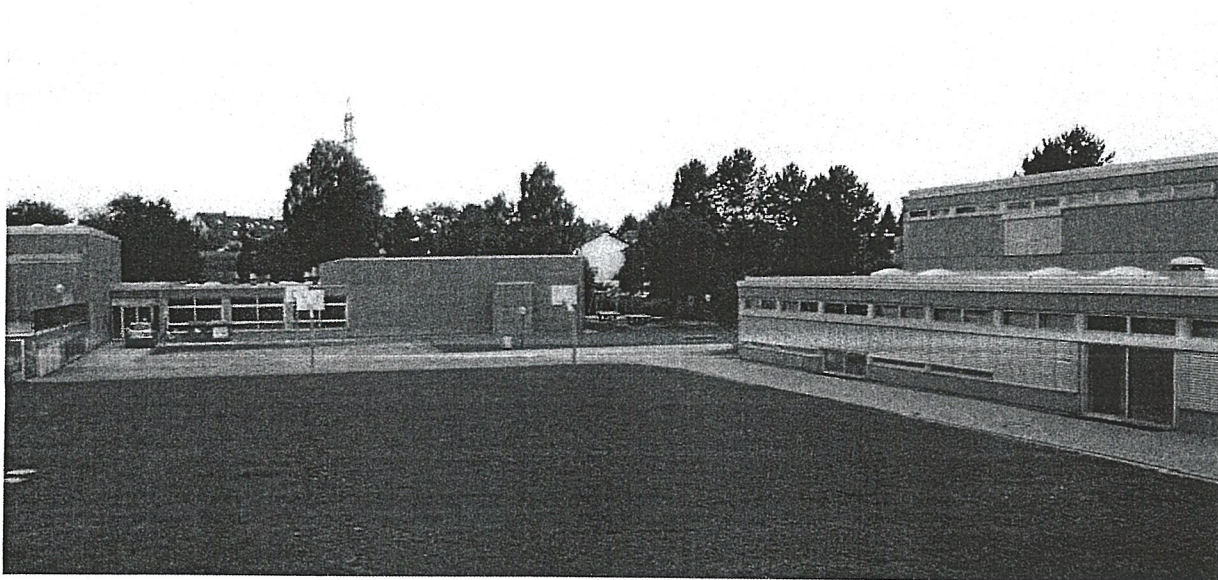
Der ASV wird künftig auch die Kooperation Schule-Sport gezielt ausbauen. Durch das örtliche Nebeneinander der Gebäude bietet sich diese Zusammenarbeit an.

Die Bevölkerungszahl von Grünwettersbach und Palmbach wird in den nächsten Jahren steigen. Auch das ist ein Grund, das Hallenangebot zu erweitern. Die Infrastruktur der Gemeinden wird nachhaltig verbessert.

Der ASV verfügt derzeit weder über einen Büroraum noch über ein Besprechungszimmer für zum Beispiel Verwaltungssitzungen. Auch diese Räumlichkeiten sollen im Neubau untergebracht werden.

Insgesamt kann man aus den oben genannten Punkten unseres Erachtens eine eindeutige Notwendigkeit der Umnutzung des Hallenbades erkennen. Es ist kaum vorstellbar, dass die Schwimmhalle für viel Geld abgerissen werden soll, obwohl man für einen vergleichsweise geringen Mehrbetrag solche Möglichkeiten schaffen kann. Wir im Verein sind bereit, Mehrarbeit und Verantwortung auf uns zu nehmen, den Sport in Breite und Spitze weiterzubringen und unsere soziale Aufgabe im Verein wahrzunehmen. Bitte unterstützen sie unsere Bemühungen durch Ihre erhöhte Finanzausgabe.

Schwimmhalle zur Zeit:



Sport/Mehrzweckhalle

Schwimmhalle

Schule



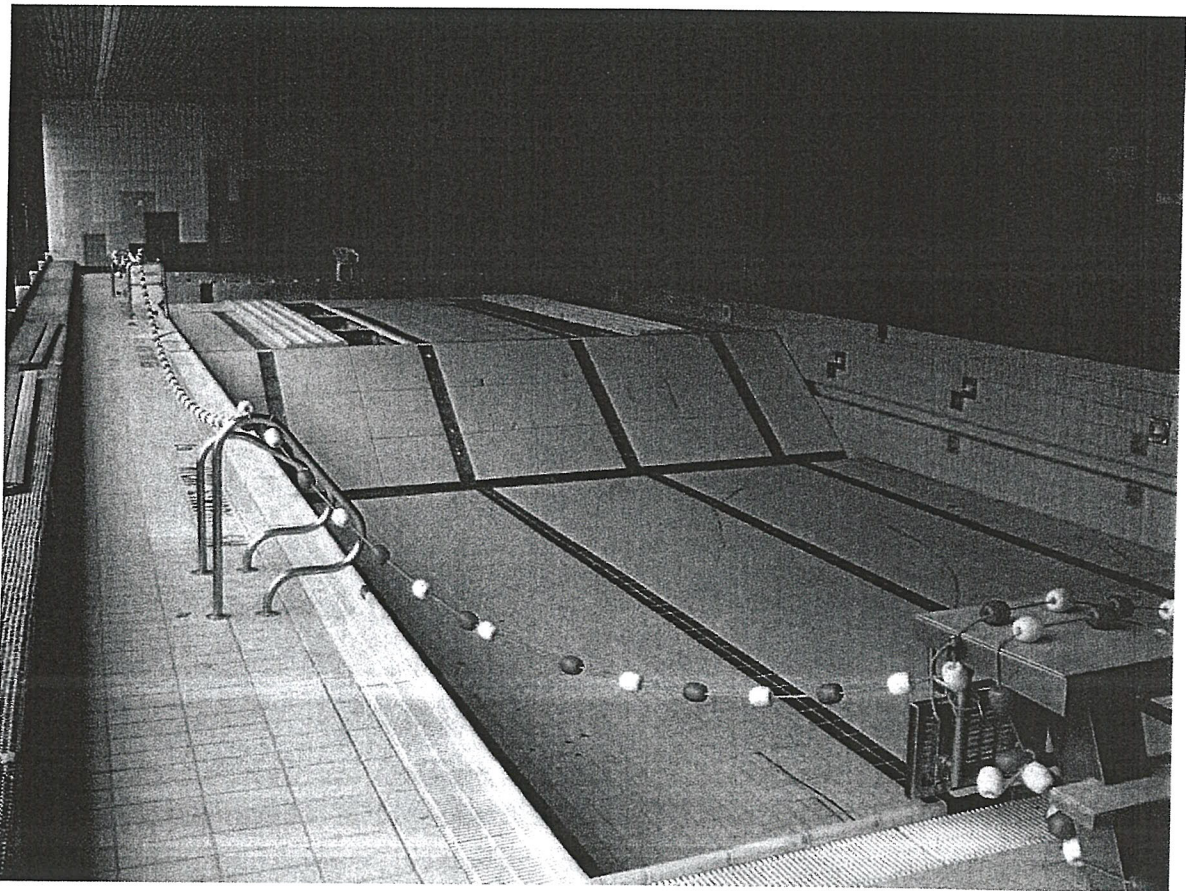
Sport/Mehrzweckhalle

Schwimmhalle

Schule



Schwimmhalle außen



Schwimmhalle innen

Badischer Tischtennis-Verband e.V.

Martin Nagel, Pfälzer Str. 2, 76297 Stutensee
Tel. 07249 / 3871235 p.; Tel.: 0721 / 926-2013 g.; Fax.: 0721/926-5685 p.
Email: martin.nagel@battv.de; Tel. mob. 0179/3919005



ASV Grünwettersbach
Armin Freiburger
Im Brunnenfeld 10
76228 Karlsruhe

Vizepräsident
Sport

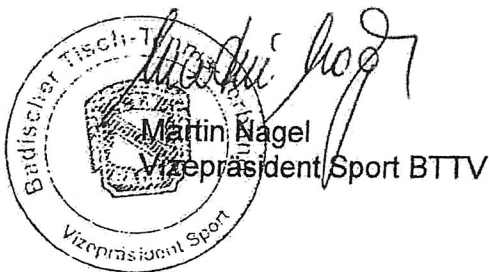
Sehr geehrter Herr Freiburger,

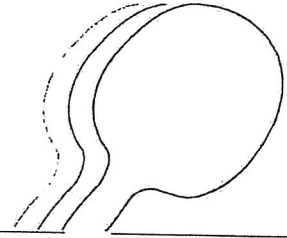
ich komme zurück auf unsere gemeinsame Besprechung vor einigen Wochen und bestätige Ihnen hiermit, dass sowohl der Badische Tischtennis-Verband, als auch die Tischtennisbezirke Karlsruhe und Pforzheim dringend regelmäßige Hallenkapazitäten für die Einrichtung von Bezirksstützpunkten und dem Regionsstützpunkt der Region Süd im Badischen Tischtennis-Verband benötigen, da die derzeit vorhandenen Recourcen bei weitem nicht ausreichen.

Wir würden uns über die Unterstützung des ASV Grünwettersbach in diesem Bereich sehr freuen.

Aus diesen Gründen wären wir sehr dankbar, wenn eine Umsetzung der Spielmöglichkeiten bald realisiert und umgesetzt werden könnte.

Mit sportlichen Grüßen





Tischtennis Baden-Württemberg e.V.

ASV Grünwettersbach
Armin Freiburger
Im Brunnenfeld 10
75228 Karlsruhe

Sehr geehrter Herr Freiburger,

ich komme zurück auf unsere gemeinsame Besprechung vor einigen Wochen und bestätige Ihnen hiermit nochmals ausdrücklich auch schriftlich, dass der Verein Tischtennis Baden-Württemberg, der sich dem Leistungssport in den Verbänden Badischer Tischtennis-Verband, Südbadischer Tischtennis-Verband und Tischtennis-Verband Württemberg-Hohenzollern verschrieben hat, dringend regelmäßige Hallenkapazitäten für Leistungstraining im Jugend-, aber auch im Aktivenbereich.

Gemeinsam mit dem ASV Grünwettersbach gibt es sicherlich sehr viele Ziele, die es zu verwirklichen gilt.

Aus diesen Gründen wären wir sehr dankbar, wenn eine Umsetzung der Spielmöglichkeiten in Bälle realisiert und umgesetzt werden könnte.

Mit sportlichen Grüßen



Vizepräsident für Finanzen TTBW

3. Planungskonzept – Grundrisse mit Baubeschreibung und Flächennachweis

Sporthalle:

Die Halle wird als Raum beibehalten, eine flexiblere Raumnutzung soll zu einem späteren Zeitpunkt durch eine flexible Trennwand ermöglicht werden. Der vorhandene Windfangbereich bleibt als direkter Hallenzugang erhalten. Der abgesenkte Schwimmbeckenboden wird auf bodengleiches Niveau der übrigen Räume gebracht.

Der ehemalige Bademeister- und Abstellraum wird als Regie-, Sanitäts- und Techniksteuerungsraum genutzt.

Direkt angeschlossen wird ein größerer Geräteraum für Tischtennisplatten, Sportgeräte, und die Bestuhlung.

Nebenbereiche:

Die Haupteinschließung erfolgt - wie bisher - über das gemeinsame Foyer mit der Mehrzweckhalle in einen internen Eingangsbereich, der Halle, Umkleide- und Sanitärbereich sowie den vorhandenen Mehrzweckraum miteinander verbindet. Ein Lagerraum zur Unterbringung von Stühlen und sonstigen Materialien dient als Ergänzung des Mehrzweckraums.

Der bestehende Mehrzweckraum wird beibehalten und als Aufenthaltsraum und Cafeteria für Zuschauer genutzt. Die Anbindung an die Halle wird durch die Sichtverbindung hergestellt.

Aufgrund der noch ausstehenden Entscheidung seitens der Stadt, ob die vorhandenen Sanitärräume der Mehrzweckhalle in das Erdgeschoss verlagert werden sollen, sind hierfür noch zwei Räume freigehalten, die nicht saniert werden. Sie könnten auch ohne Sanierungsaufwand weiterhin als ebenerdiges Stuhllager der vorhandenen Mehrzweckhalle genutzt werden.

Untergeschoss:

Das Untergeschoss soll als Großraum genutzt werden. Lediglich ein Sanitärtrakt wird eingebaut um eine autarke Raumnutzung ohne zwingende Anbindung an das Erdgeschoss zu gewährleisten. Die Innentreppe sowie die direkt in die Sporthalle mündende Wendeltreppe sollen die direkte Verbindung zum Erdgeschoss ermöglichen.

Eine Teilabtrennung für ein Vereinsbüro und -Archiv ist hier ebenfalls noch angedacht.

Details zum Planungskonzept sowie Grundrisse siehe Anlage „*Architekten Fischer Nücker*“.

4. Kostenschätzung der Umbaumaßnahme

Vorbemerkung:

Um die neue Nutzung zu ermöglichen sind nachfolgende Umbau- und Sanierungsmaßnahmen erforderlich:

- Entkernung des kompletten Innenbereiches im EG und UG
- Dachsanierung
- Fassadensanierung schadhafter Stellen
- Erneuerung der Hallenverglasung
- Verdunkelungsmöglichkeit der Hallenverglasung
- Rohdecke im Schwimmbeckenbereich einziehen
- Innenausbau der Sporthalle mit Hauptaugenmerk auf Tischtennisbetrieb
- Neue Raumaufteilung des Nebenraumbereiches mit neuen Umkleide- und Sanitärräumen sowie Geräteraum im Erdgeschoss
- Sanitärräume im Untergeschoss, ggf. Vereinsbüro- und Archivraum
- Erneuerung der Heizungs-, Lüftungs-, Sanitär- und Elektroinstallation.

Die einzelnen Maßnahmen sind in der Kostenschätzung aufgeführt.

Um den Kostenrahmen einzuhalten werden die Fensterflächen der Halle lediglich neu verglast, im Untergeschoss bleiben die bisherigen Fassadenelemente erhalten und werden erst in einem späteren Schritt gegebenenfalls ausgetauscht. Durch die Beibehaltung der Waschbetonfassade kann allerdings die Einhaltung des EnEV nicht gewährleistet werden.

Die Abbruchmaßnahmen sind als Eigenleistungsmaßnahmen angedacht, um die finanzielle Belastung möglichst gering zu halten. Außerdem soll dies das „Wir“-Gefühl im Verein und die Bindung zu den neuen Vereinsräumen stärken.

Auch weitere Arbeiten wie beispielsweise Malerarbeiten können teilweise vereinsintern übernommen werden. Der Umfang der weiteren Eigenleistungen wird noch während der Umbaumaßnahmen festgelegt werden.

Die Einbindung ortsansässiger bzw. ortsnaher Betriebe soll ebenfalls dabei mithelfen, einen kostengünstigeren Umbau zu ermöglichen, sofern es gelingt, eine Identifizierung der Betriebe mit dem Verein herzustellen.

Kostenschätzung:

Halle	384.406 €
Nebenbereiche	314.771 €
Untergeschoß	71.904 €
Haustechnik	268.743 €
Unvorhergesehenes	41.593 €
Honorare Architekt, etc.	123.000 €
<u>Zwischensumme</u>	<u>1.204.417 €</u>
abzgl. Eigenleistungen	-68.023 €
<u>Zwischensumme netto</u>	<u>1.136.394 €</u>
zzgl. Mwst. 19%	215.915 €
<u>Gesamtkosten brutto</u>	<u>1.352.309 €</u>

Details der Kostenschätzung siehe Anlage „Architekten Fischer Nücker“.

5. Finanzierungsplan

Zuschuß Bad. Sportbund	115.000 €
Stadt Khe, Sportförderung	625.000 €
Stadt Khe, zusätzlich	250.000 €
Eigenleistung	70.000 €
langfr. Darlehen Sparkasse	300.000 €
Gesamtsumme	1.360.000 €

Armin Freiburger

Von: Elfner, Wolfgang (BSB Nord) [W.Elfner@badischer-sportbund.de]
Gesendet: Donnerstag, 28. Juli 2011 12:41
An: af@moebel-freiburger-kuechen.de
Betreff: AW: Schwimmbadumbau, Pläne 1:100
Anlagen: Förderantrag Vereinssportstättenbau.pdf; Förderrichtlinien Vereinssportstättenbau.pdf

Sehr geehrter Herr Freiburger,

wir haben nun anhand der uns vorgelegten Pläne die förderfähigen Aufwendungen berechnet.

Die förderfähigen Aufwendungen lauten wie folgt →

- Sporthalle/Trainingshalle, gedeckelter förderfähiger Aufwand € 300.000, Zuschuss 30 % € 90.000
- Sanitärräume, förderfähiger Aufwand € 70.500, Zuschuss 30 % € 21.150
- Eingang und Flur, förderfähiger Aufwand € 14.700, Zuschuss 30 % € 4.410

Nach den derzeit geltenden Förderrichtlinien könnte der ASV Grünwettersbach mit einer Zuwendungshöhe von € 115.560 rechnen.

Dies gilt unter der Voraussetzung, dass das Land Baden-Württemberg dem Badischen Sportbund Nord die entsprechenden Finanzmittel bereitstellt.

Zu einem möglichen Zeitpunkt der Bewilligung der Fördermittel können wir aufgrund des seit vielen Jahren bestehenden Förderantragstaus keine Angaben machen.

In der Anlage dieser mail senden wir Ihnen unsere Förderrichtlinien sowie den dazugehörigen Förderantrag.

Mit freundlichen Grüßen aus dem Haus des Sports

Wolfgang Elfner

Badischer Sportbund Nord e.V.
im Landessportverband Baden-Württemberg
Am Fächerbad 5
76131 Karlsruhe



Wolfgang Elfner
Zuschusswesen
Förderung Vereinssportstättenbau
Förderung Sportgeräte
<http://www.badischer-sportbund.de>
eMail w.elfner@badischer-sportbund.de
Tel 0721/1808-18
Fax: 0721/1808-28

Von: Armin Freiburger (Möbel Freiburger Küchen & Wohnen GmbH) [<mailto:af@moebel-freiburger-kuechen.de>]
Gesendet: Mittwoch, 27. Juli 2011 08:54



Sparkasse Karlsruhe Ettlingen • Postfach 61 40 • 76041 Karlsruhe

ASV Grünwettersbach
Herrn Armin Freiburger
Im Rodel 7
76228 Karlsruhe

Gewerbekundenberatung Durlach
Gritznerstr. 11
76227 Karlsruhe

Ihr Gesprächspartner:
Michael Görner
Telefon 0721 1463456
Telefax 0721 1463459
michael.goerner@spk-karlsruhe-
ettlingen.de

Datum: 30. August 2012

Konditionenangebot

Sehr geehrter Herr Freiburger,

für die Zwischenfinanzierung des Zuschusses des Badischen Sportbundes in Höhe von 120.000,- € und die vom Verein zu tragenden Umbaukosten der Schwimmhalle in Höhe von rund 300.000,- € können wir Ihnen folgende Konditionen -vorbehaltlich der Genehmigung- anbieten.

Zwischenfinanzierung

Darlehen	Zinssatz	Fest	Auszahlung	Tilgung	Monatliche Belastung
120.000,- €	3,00 %	3,00 Jahre	100 %	Bei Auszahlung der Zuschüsse	300,00 €

Langfristige Finanzierung

Zinssatz	Zinssatz	Fest	Auszahlung	Tilgung	Monatliche Belastung
300.000,- €	3,50 %	10 Jahre	100 %	2,5 %	1.500,00 €

Bei der langfristigen Finanzierung ist ein Tilgungsbeginn ab dem 30.04.2014, nach Ablösung der Zwischenfinanzierung, vorgesehen. Bis dahin sind lediglich die Zinsen monatlich zu begleichen, die monatliche Belastung beträgt bei einer Vollauszahlung des Darlehens dann 875,00 €.

Unser Angebot befristen wir bis zum 30.9.2012.

Kaiserstraße 223
76133 Karlsruhe
Postfach 61 40
76041 Karlsruhe

Telefon 0721 146-0
Telefax 0721 146-1255
www.sparkasse-karlsruhe-ettlingen.de
info@spk-karlsruhe-ettlingen.de

Vorstand
Michael Huber (Vorsitzender)
Kurt Rössler, Heinrich G. Birken,
Thomas Schroll, Hans Fütterer

Anstalt des öffentlichen Rechts
Sitz: Karlsruhe, Deutschland
Registergericht Mannheim HRA 104513
Bankleitzahl 650 501 01



Seite 2 von 2

Sonstige Kosten:

- Bereitstellungsprovision von 0,25 % pro Monat ab dem dritten Monat nach Darlehenszusage aus dem noch nicht abgerufenen Darlehensbetrag
- Kontoführungsgebühr je Darlehen 5,- € jährlich.


Sicherstellung:


- Neueintrag Grundschuld in Höhe von 300.000,00 € auf dem Objekt
- Abtretung des Zuschusses des Badischen Sportbundes

Für Fragen stehen wir jederzeit gerne zur Verfügung.

Mit freundlichen Grüßen

Ihre Gewerkekundenberatung
der Sparkasse Karlsruhe


Michael Görner


Sybille Hassmann

Kaiserstraße 223
76133 Karlsruhe
Postfach 61 40
76041 Karlsruhe

Telefon 0721 146-0
Telefax 0721 146-1255
www.sparkasse-karlsruhe-ettlingen.de
info@spk-karlsruhe-ettlingen.de

Vorstand
Michael Huber (Vorsitzender)
Kurt Rössler, Heinrich G. Birken,
Thomas Schrott, Hans Fütterer

Anstalt des öffentlichen Rechts
Sitz: Karlsruhe, Deutschland
Registergericht Mannheim HRA 104513
Bankleitzahl 660 501 01

Vereinskonzepktion des ASV Grünwettersbach 1892 e.V.

6. Wirtschaftlichkeitsberechnung

Kosten-/Ertragsrechnung nach Umbau (Halle, Nebenräume, Untergeschoß) über 5 Jahre

Kostendarstellung	<u>2013</u>	<u>2014</u>	<u>2015</u>	<u>2016</u>	<u>2017</u>
Personalkosten Betrieb / Steuerung			ehrenamtlich		
Steuern und Versicherungen	2.000 €	2.000 €	2.000 €	2.000 €	2.000 €
Betriebskosten					
Heizung	9.500 €	9.785 €	10.079 €	10.381 €	10.692 €
Strom	8.000 €	8.240 €	8.487 €	8.742 €	9.004 €
Wasser-/Abwasser	700 €	721 €	743 €	765 €	788 €
Abfallbeseitigung	600 €	618 €	637 €	656 €	675 €
Reinigung	3.000 €	3.090 €	3.183 €	3.278 €	3.377 €
Verbrauchsmittel, sonstige Betriebsmittel	1.200 €	1.236 €	1.273 €	1.311 €	1.351 €
Unterhaltungskosten					
Gebäude und Technik			Technikkosten werden über Verbrauch (Heizung) abgerechnet		
Außenanlagen einschl. Winterdienst			ehrenamtlich		
Kapitalkosten					
Vorfinanzierung Zuschuß BSB ca. 120 T€	3.750 €	3.750 €	0 €	0 €	0 €
Finanzierung 300 T€ (3,5%Z+2,5%T, Tilg.nach Abl. BSB)	4.500 €	9.000 €	18.000 €	18.000 €	18.000 €
Erbbauzins	360 €	360 €	360 €	360 €	360 €
Summe Kosten	33.610 €	38.800 €	44.761 €	45.493 €	46.247 €
Ertragsdarstellung					
Vereinsmittel	12.000 €	24.000 €	24.000 €	24.000 €	24.000 €
Bad. TT-Verband u. TT-Bezirk Karlsruhe	5.000 €	5.000 €	5.000 €	5.000 €	5.000 €
Unterhaltszuschüsse Sporthalle	3.700 €	3.700 €	3.700 €	3.700 €	3.700 €
Betriebskostenzuschüsse Duschen/Umkl.	2.000 €	2.000 €	2.000 €	2.000 €	2.000 €
Einnahmen von Sponsoren					
Fa. Grüner	3.000 €	3.000 €	3.000 €	3.000 €	3.000 €
Fa. Gartner Elektrotechnik	4.000 €	4.000 €	4.000 €	4.000 €	4.000 €
Fa. Kappler, Mensch & Schneider GmbH	4.000 €	4.000 €	4.000 €	4.000 €	4.000 €
Summe Ertrag	33.700 €	45.700 €	45.700 €	45.700 €	45.700 €
Ergebnisrechnung					
Summe Aufwand / Kosten	33.610 €	38.800 €	44.761 €	45.493 €	46.247 €
Summe Ertrag	33.700 €	45.700 €	45.700 €	45.700 €	45.700 €
Gesamtergebnis (Über-/Unterdeckung)	90 €	6.900 €	939 €	207 €	-547 €

Projekt: Umnutzung / Umbau Hallenbad zur Sporthalle
Bauherr: ASV Grünwettersbach, 76228 Karlsruhe-Grünwettersbach

Maßnahmenkatalog - Materialkonzept als Grundlage für die Kostenschätzung

Planungsgrundlagen:

Bestandspläne Statik: 1b und 4e,
 Entwurfspläne vom April 2012, 3.01 und 3.02
 Bestandsbesichtigungen: Februar und April 2012, ohne Bestandsaufnahme
 Bauteilöffnungen: Dach / Bodenbelag - Februar 2012,
 Angebote: Rohbau, Elektro, Heizung / Sanitär / Lüftung

1.0 Halle

A Rohbau, Dach Verglasung

A.1 Abbrucharbeiten einschl. Entsorgung

- Holzpaneeldecke ausbauen,
- Abriss Wärmebänke,
- Innenverglasungen ausbauen,
- Glaselemente Fassade ausbauen,
- Rückbau Haustechnik – siehe 4.0 Haustechnik,

Rohbau, Stahlbetondecke und Innenstützen

Herstellung einer Deckenplatte zum Schließen des vorhandenen Beckens:

- Stahlbetondeckenplatten als Filigranplatten einschl. Bewehrung, aufgelagert auf Stahlträgern, die die Beckenlänge überspannen, diese liegen auf vorge-mauerten Wandpfeilern auf, deren Lastabtragung erfolgt auf die vorhandenen Stahlbeton-wandscheiben unter dem Becken, Filigranplatten werden mit Ortbeton ausbetoniert.

A.2 Flachdacharbeiten

Durch Bauteilöffnungen wurde festgestellt, daß die vorhandene Abdichtung zur Zeit noch funktionsfähig, die vorgefundene Wärmedämmung noch intakt ist. Unter Berücksichtigung des Alters der Dachhaut, sollte die obere Abdichtungslage erneuert bzw. durch Aufbringen einer zusätzlichen Lage ergänzt werden. Daher wurden folgende Maßnahmen vorgesehen.

- Kies entfernen und entsorgen, da mit Erde und Anflug durchsetzt,
- Oberfläche reinigen, Abläufe erneuern wenn erforderlich, zusätzliche Lage Dachhaut aufbringen,
- Attikaabdeckung erneuern, neuen Kies aufbringen.

A.3 Glasfassade Halle, Sichtverbindungen, Sonnenschutz

Die Glasfelder der Westfassade werden reduziert, die Fläche wird teilweise geschlossen.

- horizontale Oberlichtverglasungen ~ 1,00 m hoch, durchlaufend von Stütze zu Stütze,
- vertikale Glasfelder ~ 1,00 m breit, angeordnet an den Stahlbetonfassadenstützen,
- verbleibende Fassadenflächen werden durch Wände geschlossen, Leichtbauweise, innen und aussen verkleidet, innen sporthallengerechte Beplankung, aussen Fassadenplatten aus Trespa oder Eternitplatten – farbliche Gestaltung,
- Raffstors an den Verglasungsfeldern als Sonnen- und Blendschutz, elektrisch betrieben, Alternativ: Sonnenschutzverglasungen
- Sichtverbindungen und Glastüren zwischen Halle und Nebenräumen werden ausgetauscht, Verglasungen ballwurfsicher, Füllungen und Paneelflächen wandbündig ausgeführt

B Ausbau**B.1 Putz- und Fassadeninstandsetzung**

- Fassadengerüst – gesamte Fassadenfläche,
- Instandsetzung der Fassadenplatten – Beton mit Kiesvorsatz - in kleinen Teilbereichen, Bauteilfugen erneuern,
- Betonstützen, dämmen und verputzen,
- neue Wandfelder – Austausch der Verglasungen – siehe Punkt A3.

B.2 Bodenbelag

- Estrich, bewehrt, Verlegung auf vorhandenem Fliesenbelag und neuer Betondecke über dem Becken, hierdurch Beseitigung der vorhandenen Gefälleausbildungen,
- flächenelastischer Sportboden mit elastischer Schicht nach DIN 18032-2 – Sportböden, auf vor genanntem Estrich verlegt (Angebot Firma Keil).

B.3 Wände

- Aufdopplung der bestehenden gefliesten Wände mit einer Holzunterkonstruktion und Beplankung als Prallschutzwände, Ausstattung Hallenstrirnseite Süd mit Schiebewänden als Prallschutz bei Bedarf,
- Holztür als Schwingtür zum Geräteraum – Oberfläche wie Paneelflächen der Raumabtrennungen zu den Neberräumen – siehe Punkt A3,
- flexible Hallentrennwand zur Teilung bei Mehrfachnutzung (Angebot Firma Schnakenberg)

B.4 Sonstige Maßnahmen

- Schallschluckplatten in den Deckenfeldern einbringen.

B.5 Schlosserarbeiten

- Schließanlage,

B.6 Malerarbeiten

- Fahrgerüst,
- Deckenuntersichten, Unterzüge etc, streichen oder spritzen, einschließlich erforderlicher Vorbehandlung.

B.7 Baureinigung

- Glas- und Bodenflächen reinigen.

2.0 Nebenräume

A Rohbau, Dach Verglasung

A.1 Abbrucharbeiten einschl. Entsorgung

- Dachaufbau – Kies, Abdichtung und Wärmedämmung abbauen,
- Rückbau Fliesenbelag / Estrich / PVC Belag in Teilbereich – Übergang Foyer,
- Alupaneldecke ausbauen,
- Abriss Wände,
- Ausbau Umkleidekabinen, Dusch- und WC-Trennwände,
- Rückbau Haustechnik – siehe 4.0 Haustechnik,

Rohbau

- neue Türöffnungen herstellen zum Foyer, Aufenthalts/Mehrzweckraum, Stuhllager,
- neue Türöffnung in der Betonaussenfassade herstellen als Zugang in Achse D 1-2,
- neue Fensteröffnung in der Betonaussenfassade herstellen in Achse 0 B-C zur Belichtung und Belüftung des Büro- und Besprechungsraumes,
- Leibungen und Wände wieder Anarbeiten nach Erstellung v.g. Öffnungen.

A.2 Flachdacharbeiten

Durch Bauteilöffnungen wurde festgestellt, daß die vorhandene Abdichtung und Dämmung nicht mehr funktionsfähig sind. Daher wird ein neuer Dachaufbau erforderlich.

- Dampfbremse, Dämmung, Abdichtung und Kiesschüttung aufbringen, Ausführung auf Grundlage der EnEV 2009,
- Anschluß an aufgehende Hallenwand herstellen, Attikaausführung und Abdeckung,
- neue Lichtkuppeln einbauen, teilweise mit RWA Ausführung.

A.3 Fenster, Verglasung, Sonnenschutz

- Eingangsanlage Achse D 1-2, und Fenster Achse 0 B-C als Alu-Elemente,
- Raffstors an den Fenstern ausführen.

B Ausbau

B.1 Putz- und Fassadensanierung

- Fassadengerüst – gesamte Fassadenfläche,
- Instandsetzung der Fassadenplatten – Beton mit Kiesvorsatz - in kleinen Teilbereichen, Bauteilfugen erneuern,
- Innenputz auf bestehenden Wänden nach Fliesenentfernung.

B.2 Estricharbeiten

- Estrich, bewehrt, Verlegung auf vorhandenem Fliesenbelag in allen Nebenräumen.

B.3 Fliesenarbeiten

- Boden- und Wandfliesen im Dusch-, Umkleide- und WC Bereich in Türhöhe.

B.4 Bodenbelag

- PVC- Belag einschl. Sockelleisten, Übergangsprofilen, Spachtelung etc. in allen Nebenräumen, Eingangsbereich, Flur etc.

B.5 Wände

- Neue Innenwände als Leichtbauwände, Metallständerwände, abschnittsweise als Installationswände, in Feuchträumen imprägniert ausgeführt, Oberfläche gespachtelt zur Aufnahme von Fliesen oder Anstrichen.

B.6 Abgehängte Decken

- Gipskartondecken- Akustikdecken in allen Nebenräumen ausser Nassräumen, Geräte und Stuhllager, einschl. Leuchtausschnitte, Lichtkuppelbefestigungen etc.
- abgehängte Alu-Paneeldecken in Duschen, Umkleiden und WC-Räumen.

B.7 Innentüren, Schreiner, Innenausbau

- Innentüren: Stahlzargen, Türblätter mit Schichtstoff belegt, teilweise mit Glasausschnitt,
- Teekücheneinrichtung, Umkleidebänke mit Kleiderhakenleisten und Garderobe.

B.8 Schlosserarbeiten

- Eingangspodest als Brückenkonstruktion aus Stahl, verzinkt mit einseitigem Geländer, und integrierter Fußmatte,
- Vordach über Eingang als Stahlkonstruktion in Verbindung mit v.g. Brückenausführung.

B.9 Malerarbeiten

- Anstrich auf Deckenflächen - Geräteraum und Stuhllager,
- Anstrich auf Trockenbauwandflächen und verputzten Wänden,

B.10 Baureinigung

- Glas-, Fliesen- und Bodenflächen reinigen.

3.0 Untergeschoss – Nutzung als Fitness / Gymnastikraum etc.**A Rohbau, Verglasung****A.1 Abbrucharbeiten einschl. Entsorgung**

- Alupaneldecke ausbauen,
- Abriss Wände,
- Entfernung Fliesen auf verbleibenden Wänden,
- Ausbau Sauna
- Rückbau Haustechnik – siehe 4.0 Haustechnik,

Rohbau

- Tauchbecken mit neuer Deckenplatte – Holzkonstruktion – ausführen
- neue Türöffnung vom Treppenhaus zum Flur herstellen

A.2 Eingangselement

- bestehendes Eingangselement austauschen (notwendig durch Höhenänderungen des Belagsaufbaus), Aluelement ausführen

B Ausbau**B.1 Putz- und Fassadeninstandsetzung**

- Fassadeninstandsetzung ist in Nebenräume enthalten
- Innenputz auf bestehenden Wänden nach Fliesenentfernung.

B.2 Estricharbeiten

- Estrich, bewehrt, mit Wärmedämmung auf vorhandenem Fliesenbelag in allen Räumen.

B.3 Fliesenarbeiten

- Boden- und Wandfliesen im Dusch- und WC Bereich in Türhöhe.

B.4 Bodenbelag

- PVC- Belag einschl. Sockelleisten, Übergangsprofilen, Spachtelung etc. in allen Räumen ausser Nassräumen.

B.5 Wände

- Neue Innenwände als Leichtbauwände, Metallständerwände, abschnittsweise als Installationswände, in Feuchträumen imprägniert ausführen, Oberfläche gespachtelt zur Aufnahme von Fliesen oder Anstrichen.

B.6 Abgehängte Decken

- Gipskartondecken in WC-Räumen, Alupaneldecken in Nassräumen

B.7 Innentüren, Schreiner, Innenausbau

- Innentüren: Stahlzargen, Türblätter mit Schichtstoff belegt,

B.8 Schlosserarbeiten

- Fußmatte mit Rost,

B.9 Malerarbeiten

- Anstrich auf Decken- und Wandflächen

B.10 Baureinigung

- Glas-, Fliesen- und Bodenflächen reinigen.

4.0 Haustechnik

Ausführung entsprechend der vorliegenden Angebote der Firmen Schöpe und Gartner.

Aufgestellt: 13.05.2012, AFN-fi

Titel KG	Menge	Einheit	EP	GP	Kosten der Gebäudesanierung	Verein		Hinweise
						Kosten für Ausbau zur Sporthalle	Eigenleistung	
A.3 334 Glasfassade Halle, Sichtverbindungen, Jalousien Verglasung Glaselmente austauschen u.reduz., Oberlichter mit self.Glasstreifen	55,0	qm	500,0 €	27.500 €	27.500 €			
Sichtverbindungen und Glasüren Ballwurfsicher zu Türen mit Glasausschnitt Glasüren zu Nebenberk NA-Paneellür	30,0	qm	350,0 €	10.500 €		10.500 €		
NA-Paneellür 2flg. Flur,	4	St	2.000,0 €	8.000 €	2.380 €	8.000 €		
Türhallenbeschläge, Profilaufdoppelung	1	St	2.380,0 €	2.380 €	4.800 €			
Sichtverbindung zu Mehrzweckraum Achse B	8	St	450,0 €	2.700 €	2.700 €			
338 Verdunkelungsanlage, motorisch betriebe	9,4	qm	400,0 €	3.750 €	3.750 €			
A.3 Summe Glasfassade, Sichtverbindungen, Jalousien	55,0	qm	150,0 €	8.250 €	8.250 €			
A Summe Rohbau, Dach, Verglasung				202.940 €	175.542 €	24.950 €	2.448 €	
B Ausbau								
B.1 345 Putz und Fassadensanierung Fassadensanierung Waschbetonplatten: ... neu verfügen, stellenweise Platten sanieren Wände anstelle Verglasungen in d. Fassade Stützen mit WDVS dämmen Gerüste über gesamte Fassadenfläche zzgl 1m über Dach l	193,7	qm	20,0 €	3.875 €	3.875 €			
B.1 Summe Putz + Fassadensanierung				31.284 €				
B.2 352 Bodenbelag Flächenelastischer Sportboden auf Rohboden verlegt, mit flächenelastische Unterkonstruktion Estrich	539,6	qm	65,0 €	35.071 €		56.115 €		
B.2 Summe Bodenbelag	539,6	qm	39,00	21.044 €				
B.3 345 Wände Aufdoppelung auf besteh.Wände, Prallschutz flexible Hallentrennwand Zulage f.sportthallenger.Ausbau, Schiebewände	353,4	qm	65,0 €	22.971 €		22.971 €		
349 Tor zum Geräteraum	194,0	qm	100,0 €	19.400 €		19.400 €		
B.3 Summe Wände	2	St	2.500,0 €	5.000 €		5.000 €		
B.3 Summe Wände				61.871 €				

Kostenschätzung

Umbau Hallenbad zu Sporthalle

Titel	KG	Menge	Einheit	EP	GP	Kosten der Gebäudesanierung	Verein		Hinweise
							Kosten für Ausbau zur Sporthalle	Eigenleistung	
B.4	Sonstige Maßnahmen								
	359 Schalenschluckauflage in Deckenfeldern	538,6	qm	30,0 €	16.187 €		16.187 €		
B.4	Summe sonstige Maßnahmen				16.187 €				
B.5	Schlosser								
	Schließanlage	8	Zyl	150,0 €	1.200 €		1.200 €		
B.5	Summe Schlosser				1.200 €				
B.6	Maler								
	359 Deckenuntersicht einschl. Vorbehandlung	1075,8	qm	12,0 €	12.910 €				Eigenleistung
	382 Fahrbares Gerüst vorhalten	1	psch	700,0 €	700 €		9.910 € 700 €	3.000 €	
B.6	Summe Maler				13.610 €				
B.7	Baureinigung								
	Summe Baureinigung	1	psch	1.200,0 €	1.200 €			1.200 €	Eigenleistung
B	Summe Ausbau				181.466 €	13.284 €	131.482 €	4.200 €	
1.0	Halle Gesamt	540	€/qm:	712 €	384.406 €	188.826 €	156.432 €	6.648 €	

Titel KG	Menge	Einheit	EP	GP	Kosten der Gebäude-santerung	Verein		Hinweise
						Kosten für Ausbau zur Sporthalle	Eigenleistung	
2.0 Nebenbereiche								
A Rohbau, Dach, Verglasung								
A.1 394 Abbrucharbeiten einschl. Entsorgung Dach abdecken/entsorgen = 18+98+301	548	q/m	17,0 €	9.323 €	9.323 €			
Rückbau Boden/Estrich	450	q/m	0 €	0 €	0 €			
PVC-Belag/Estrich abbauen	98,4	q/m	20,3 €	1.998 €	899 €			Entsorgung - Rückbau*
Alupanel rückbauen=entsorgen	450,0	q/m	11,1 €	4.995 €	2.248 €			Entsorgung - Rückbau*
Rückbau Haustechnischer Gewerke	siehe Titel 4. Haustechnik							
Wände rückbauen / entsorgen	12,0	cbm	200,0 €	2.400 €	1.080 €			Entsorgung - Rückbau*
Umkleekabinen: 2*11,5*10*2	78,0	q/m	15,0 €	1.170 €	527 €			Entsorgung - Rückbau*
WC+Duschtrennwände	8,0	q/m	15,0 €	120 €	54 €			Entsorgung - Rückbau*
bleibende Wände: Fliesen entfernen	280,0	q/m	20,0 €	5.200 €	2.340 €			Entsorgung - Rückbau*
Rohbau								
Türöffnungen herstellen								
... zu Mehrzweckraum, zu Foyer	2	St	1.000,0 €	2.000 €		2.000 €		
Aussenfassade neuer Eingang	1	St	7.000,0 €	7.000 €				
Wände schließen/ergänzen -incl. Putz	10,0	q/m	200,0 €	2.000 €		2.000 €		
Summe Abbruch und Rohbau				36.208 €				
A.2 363 Flachdach								
Dachendeckung einschl.	548,4	q/m	200,0 €	109.683 €	109.683 €			
Dachentläufe einschl. Abflusnröhre	4	St	750,0 €	3.000 €	3.000 €			
einschl. Attikarand	121,5	l/m	80,0 €	9.720 €	9.720 €			
einschl. Anschluß an Wand	36,5	l/m	55,0 €	2.005 €	2.005 €			
362 Lichtkuppeln								
Zulage für RWA	8	St	1.600,0 €	12.800 €	12.800 €			
Summe Dach				141.648 €				
A.3 Fenster, Verglasung, Jalousien								
Eingangsanlage Achse D 1-2	1,00	St	10.000,0 €	10.000 €	10.000 €			
Fenster einschl. Raffstores	2,00	St	2.000,0 €	4.000 €				
Fenster, Verglasung, Jalousien								
Summe Rohbau, Dach, Verglasung				191.854 €	188.118 €	4.000 €	8.736 €	

Titel KG	Menge	Einheit	EP	GP	Kosten der Gebäudesanierung	Verein		Hinweise
						Kosten für Ausbau zur Sporthalle	Eigenleistung	
B	Ausbau							
B.1	Putz und Fassadensanierung							
	335 Außenputz	269,3	qm	20,0 €	5.387 €			
	395 Fassadensanierung Waschbetonplatten: ... neu verfugen, Stellenweises Platten sanieren							
	Gerüste	269,3	qm	12,0 €	3.232 €			
	392 über gesamte Fassadenfläche zzgl 1m über Dach	36,5	lfm	13,0 €	474 €			
	345 Innenputz							
	Bestandwände → neue Wände Untergrund spachteln+vorbehandeln Innenputz auf vorhandene Innenwände	486,7	qm	33,0 €	0 €			
	Summe Putz + Fassadensanierung				16.081 €			
B.1	Summe Putz + Fassadensanierung				25.153 €			
B.2	352 Estricharbeiten							
	Estrich incl. PVC-Folie Aufenthal-DU+UK-D-Lager-Eingang-UK+DU+H-Regie-Abst-Geräte-Eingang Halle	300,9	qm	38,0 €	11.434 €			
	Deiftugenschienen	14,0	lfdm	23,0 €	322 €			
B.2	Summe Estrich				11.756 €			
B.3	Fliesen							
	352 Bodenfliesen 15 x 15 In UK+WC	95,0	qm	82,0 €	7.790 €			
	Deiftugenschienen	14,0	lfdm	12,8 €	179 €			
	Folie und Gitter	95,0	qm	4,1 €	390 €			
	345 Wandfliesen	156,00	qm	55,0 €	8.580 €			
	Wandfliesen 15 x 15 auf MW+LTW	9,00	qm	40,9 €	368 €			
	Verfugung			17.306,8 €	1.731 €			
B.3	Summe Fliesen				19.037 €			
B.4	352 Bodenbelag							
	PVC-Belag 2mm, DLW Royal	205,9	qm	30,0 €	6.177 €			
	Lager-Eingangsbereich-Geräteabst-Regie/Abst - Eingang Halle brutto							
	Sockelleisten PVC-Hart	205,9	qm	4,0 €	824 €			
	Spachteln und Höhenausgleich	205,9	qm	5,0 €	1.030 €			
B.4	Summe Bodenbelag				8.030 €			

Titel	KG	Menge	Einheit	EP	GP	Kosten der Gebäudesanierung	Verein		Hinweise
							Kosten für Ausbau zur Sporthalle	Eigenleistung	
B.5	342	Wände W112 Metallständerwand GKB, 4 cm MF-> F90 doppelt beplankt 2 x 12,5 mm aus "Berechnungen"	70,0	qm	80,0 €	4.200 €	4.200 €		
		Installationswände W116 Installationsw. d= bis 250mm 2*12,5mm	20,0	qm	90,0 €	1.800 €	1.800 €		
		Zulagen ..für Feuchtbereiche, impräg. Platten -2x(66+65) für Unterkonstr. Türe bis 1,00*2,13 m	80,0 17 St	qm St	5,0 € 60,0 €	450 € 1.020 €	450 € 1.020 €		
B.5		Summe Wände				7.470 €			
B.6	353	Abgehängte Decke Abgehängte Decke bis h=3,50 abg. Decke - OWA ss. 60*120 cm Lager-Eingangsbereich-Regie/Abst.- Eingang Halle Umkleide + Durchern brutto	160,0		35,0 €	5.600 €	5.600 €		
		...Ausschlitte für Leuchten, Luftauslässe Lichtkuppelbefassungen um 4 reduziert, in leere Alu-Panell-Decke 10 cm breit Bereich Duschen ...Indt. Einfrassprofileals ZULAGE zu MINFASER-D.	25 14,0	St St	10,0 € 160,0 €	250 € 2.240 €	250 € 2.240 €		
B.6		Summe Abgehängte Decke	72,0	qm	25,0 €	1.800 €	1.800 €		
B.7	344	Innentüren,Schreiner, Innenausbau Innentüren 1 x 2,1 m, 40 mm, Stahlzarge, PZ-Loch Zulage Glasür 1 x 2,1 m, zu Aufenthalt Zulage rd	18 1 5	St St St	800,0 € 200,0 € 200,0 €	14.400 € 200 € 1.000 €	10.400 € 200 € 1.000 €	4.000 €	Material - Eigenleistung
		371 Teeküche 371 Garderobeschränke-> Umkleidebänke mit Hakenle	1 6	St St	5.000,0 € 500,0 €	5.000 € 3.000 €	0 € 0 €	5.000 € 3.000 €	Sponsoreneleistung Sponsoreneleistung
B.7		Summe Innentüren,Schreiner, Innenausbau				23.600 €			
B.8	349	Schlosser Brücke zur Erschließung mit Vordach	1,0	St	10.500,0 €	10.500 €	10.500 €		
B.8		Summe Schlosser				10.500 €			
B.9		Maler 353 Anstrich auf Deckenflächen -> leere Räume 345 Anstrich auf Wandflächen	65,0 491,4	qm qm	12,0 € 10,0 €	1.020 € 4.914 €	1.020 € 4.914 €	400 € 2.000 €	Material - Eigenleistung Material - Eigenleistung
B.9		Summe Maler				5.934 €			
B.10		Baureinigung Summe Baureinigung	1	psch	1.546,0 €	1.546 €		1.546 €	Eigenleistung
B		Summe Ausbau				122.917 €	9.092 €	86.879 €	26.946 €
2.0		Summe Nebenräume	450	€/qm:	669 €	177.210 €	90.879 €	90.879 €	35.682 €

Kostenschätzung

Titel	KG	Menge	Einheit	EP	GP	Kosten der Gebäudesanierung	Verein		Hinweise
							Kosten für Ausbau zur Sporthalle	Fremdvergabe	
3.0	Untergeschoss								
A	Rohbau, Verglasung								
A.1	394 Abbrucharbeiten einschl. Entsorgung								
	Rückbau Boden/Estrich	220,0	qm		0 €	0 €			Entsorgung - Rückbau*
	Alupanel rückbauen+entsorgen	220,0	qm	11,0 €	2.420 €	1.089 €			Entsorgung - Rückbau*
	Rückbau Haustechnischer Gewerke	siehe Titel 4, Haustechnik							
	Wände rückbauen / entsorgen	46,5	cbm	200,0 €	9.286 €	4.183 €			Entsorgung - Rückbau*
	bleibende Wände: Fliesen entfernen	150,0	qm	16,0 €	2.400 €	1.080 €			Entsorgung - Rückbau*
	Sauna	1	St	800,0 €	800 €	360 €			Entsorgung - Rückbau*
	Rohbau								
	351 Deckenplatte über Tauchbecken einziehen	5,0	qm	250,0 €	1.250 €	1.250 €			Mehrung, da in voriger Kalkulation nicht enthalten
A.1	Summe Abbruch und Rohbau				16.166 €				
A.2	Verglasung								
	Eingangselement	1	St	3.000,00	3.000 €				
A.2	Summe Fenster, Verglasung, Jalousien				3.000 €				
A	Summe Rohbau, Verglasung				19.166 €	7.962 €	0 €	8.204 €	
B	Ausbau								
B.1	Putz								
	395 Fassadensanierung								
	Sanierung Wäscheron in "Nebenbereichen" erhalten								
	345 Innenputz								
	Untergrund spachteln+vorbehandeln	150,0	qm	10,0 €	1.500 €				
	Innenputz auf vorbehandelte Innenwände	150,0	qm	23,0 €	3.450 €				
B.1	Summe Putz				4.950 €				
B.2	Estricharbeiten								
	V 60 S4/D8 60 mm / PE / ZE20 - 50 mm	200,0	qm	55,0 €	11.000 €				
	Estrichgitter 75/75/2 roh liefern u. verlegt	200,0	qm	0 €	0 €				
	Dehltugschienen	42,0	lfdm	35,0 €	1.470 €				
B.2	Summe Estricharbeiten				12.470 €				Material - Eigenleistung
B.3	Fliesen								Material - Eigenleistung
	352 Bodenfliesen 15 x 15 WC	35,0	qm	62,0 €	2.170 €				
	345 Wandfliesen 15 x 15 auf MW-LTW	70,0	qm	55,0 €	3.850 €				
B.3	Summe Fliesen				2.170 €				

Titel / KG	Menge	Einheit	EP	GP	Kosten der Gebäudesanierung	Verein		Hinweise
						Kosten für Ausbau zur Sporthalle	Fremdvergabe	
B.4 352 Bodenbelag	170,0 qm		30,0 €	5.100 €				
	170,0 qm		4,0 €	680 €				
	170,0 qm		5,0 €	850 €				
								6.630 €
B.5 342 Wände	130,0 qm		60,0 €	7.800 €				
	6,0 qm		90,0 €	540 €				
	65,00 qm		5,0 €	325 €				
	5 St		60,0 €	300 €				
								8.965 €
B.6 352 Abgehängte Decke	20,00 qm		35,0 €	700 €				
	20,00 qm		6,0 €	120 €				
	14 St		10,0 €	140 €				
	15,00 qm		20,0 €	300 €				
								1.260 €
B.7 345 Innentüren,Schreiner, Innenausbau	9 St		800,0 €	7.200 €				
B.8 Schlosser	4,00 qm		350,0 €	1.400 €				
B.9 Maler	260 qm		10,0 €	2.600 €				
	150 qm		10,0 €	1.500 €				
	199 qm		12,0 €	2.388 €				
								8.483 €
B.10 Baureinigung	1 psch		500,0 €	500 €				
								500 €
B Summe Ausbau				52.738 €	0 €	46.248 €	6.490 €	
C Technik siehe Titel 4.0 Haustechnik								
3.0 Summe Untergeschoss	219	€/qm:	328 €	71.904 €	7.962 €	46.248 €	14.694 €	

Titel KG	Menge	Einheit	EP	GP	Kosten der Gebäudesanierung	Verein		Hinweise
						Kosten für Ausbau zur Sporthalle	Eigenleistung	
4.0	Haustechnik							
Entsprechend dem vorliegenden Angebot Fa. Schöpe								
Titel 1	Heizung							
01.01	Angebot		4.500,0 €		1.500 €			
01.02	Demontage/Entsorgung		31.300,0 €		9.390,0 €	21.910,0 €	3.000 €	
01.03	Heizungsversorgung		31.200,0 €	Gebäudeversorgung hieraus ca. 50%	9.360,0 €	21.840,0 €		
01.04	Warmwasserbereitung		31.200,0 €	Gebäudeversorgung hieraus ca. 30%				
01.05	Stat. Heizung Nebenräume					0,0 €		
01.06	Heizung für Lüftung					0,0 €		
Titel 2	Lüftung							
02.01	Demontage/Entsorgung	14.800,0 €	11.000,0 €		8.000 €		3.000,0 €	
02.02	Zone Aurlaufhall	6.000,0 €	5.000,0 €			0,0 €		
02.03	Zone Umkle/Duschen	11.970,0 €	9.000,0 €			0,0 €		
Titel 3	Sanitär							
03.01	Demontage/Entsorgung Sanitär und Schwimmbad	4.500,0 €	4.500,0 €		500 €		4.000,0 €	
03.02	Abwasser	17.830,0 €	14.000,0 €			5.000,0 €		
03.03	Wasser	31.310,0 €	31.310,0 €					
03.04	Sanitärobjekte	28.343,0 €	28.343,0 €					
Titel 4	Gebäudeautomation							
04.01	Demontage / Rückbau				-1.000 €	0,0 €	1.000,0 €	
04.02	MSR-Technik							
Titel 5	Elektroinstallation lt. Angebot Fa. Garthner							
443.1	Niederspannungshauptverteilung	10.000,0 €	10.000,0 €	Mindeststandard				
444	und Niederspannungsinstallation	24.960,0 €	24.960,0 €		10.000,0 €	24.960,0 €		
445	Beleuchtung Halle+Nebenräume	59.800,0 €	59.800,0 €			59.800,0 €		
446	Blitzschutz/Erdung							
451	Telekommunikation							
452	Signalanlage /Behindertennur							
453	Sportanzeigerlefel							
454	ELA-Anlage (Lautsprecheranlage)							
455	Fernseh / Antenne							
457	Übertragungsetze							
546	Außenbeleuchtung							
			Summe	94.760,0 €				
4.0	Summe Haustechnik							
		1209	222 €		37.750 €	216.163 €	11.000 €	
					Zwischensumme		411.749 €	68.023 €
					in Prozent		41,61%	58,39% Incl. EL
5.0	Unvorhergesehenes							
		4,0%	1.059.824 €		17.308 €	24.285 €		
					Zwischensumme		429.056 €	534.008 €
					Zwischensumme		1.081.417 €	

Kostenschätzung

Titel	KG	Menge	Einheit	EP	GP	Kosten der Gebäudesanlierung	Kosten für Ausbau zur Sporthalle	Verein	Hinweise
							Fremdvergabe	Eigenleistung	
<p>6.0 Honorare Architekt, Statik, Haustechnik, SiGeKo</p> <p>#BEZUGI Bausumme ohne Haus 771.081 € 100% Haustechnik 288.743 € davon sind für das Honorar voll anzurechnen max. 25% der sonstigen anteiligen Kosten $288.743 € \times 25\% = 67.186 €$ zur Hälfte anrechenbar mit dem 25% der sonst. anrechenb. Kosten überbleibenden Betrag: $288.743 € - 67.185,75 € = 201.557,25 € \times 50\% = 100.779 €$</p> <p>Summe anrechenbare Kosten Haustechnik <u>167.964 €</u></p> <p>Summe anrechenbare Kosten Arch-Honorar Phase 1-9 lt. Honorarinterpolation 939.045 € 97% 73.708 € davon Leistungsumfang Phase 1-3 71.497 € #BEZUGI Bauaufnahme 3.000 € Zulage Nebenkosten 2% 1.430 € Zulage Umbauzuschlag 25% 18.427 € Honorar: 94.000 €</p> <p>Herstellungssumme Rohbau 141.570 € 10% 14.000 € ecke Schwimmbecken/Untersuchungen Herstellungssumme Haustechnik 294.243 € Herstellungssumme Elektro angesetzt 0 € Zone 2</p> <p>SiGeKo 1,5 % aus 771.081 € 11.000 € Vermessung 1 psch 4.000 € 10,0</p>									
6.0	Summe Honorare	1209	€/qm	102 €	123.000 €	Honoraranteil anteilig 41,61%	Honoraranteil anteilig incl. EL 58,39%		
Netto		€/qm	Geschossfläche			51.183 €	71.817 €		
<p>/. Eigenleistungen wie nachfolgend aufgeführt</p> <p>998 €/qm 1209 qm 1.204.417 € $-88.023 €$ Zwischensumme netto 1.136.394 € 19% % = 215.915 € Brutto 1.352.309 €</p>									
		1.118 €/qm	1209 qm			Gesamt netto mit Honoraranteil 480.239 €	Honoraranteil 605.825 €	68.023 €	
						480.239 €	605.825 €		
						91.245 €	115.107 €		
						571.484 €	720.932 €		
						Sanierungsmaßnahmen		Eigenleistung	
						Fremdvergabe		Verehrleistung	
						Planungsbüro Architektur, J. Binder, Im Koeth 22a, 76228 KA			
						Architekten Fischer Nückerl, Bonner Straße 25c, 76185 KA			

Titel KG	Menge	Einheit	EP	GP	Kosten der Gebäude-sanierung	Verein		Hinweise
						Kosten für Ausbau zur Sporthalle	Fremdvergabe	
Eigenleistungen:								
1. Bei Abbrucharbeiten								
<i>Halle</i>								
Rückbau Boden/Estrich	0	qm	0,0 €	0 €	0 €			Verschiebungen zu vorheriger Kostenschätzung aufgrund direkter Zuordnung von Entsorgungskosten
Rückbau Wärmebänke	45	l/m	100,0 €	4.450 €	2.003 €			
Eternit-asbesthaltige Platten				1.170 €				-Entsorgungskosten über prozentualen Faktor zugeordnet
davon Entsorgungskosten								
			Summe	5.620,0 €				keine EL
			Ca.	2.528,0 €				
Nebengebieten								
Rückbau Boden/Estrich	450	qm	0,0 €	0 €	0 €			keine EL
PVC-Belag/Estrich abbauen	98	qm	20,3 €	1.998 €	899 €			
Alupanelle rückbauen+entsorgen	450	qm	11,1 €	4.995 €	2.248 €			
Wände rückbauen / entsorgen	12	cbm	200,0 €	2.400 €	1.080 €			
Umkleidekabinen: 2*1,5+10*2	78	qm	15,0 €	1.170 €	527 €			
WC+Duschtrennwände:	8	qm	15,0 €	120 €	54 €			
bleibende Wände: Fliesen entfernen	280	qm	20,0 €	5.200 €	2.340 €			
			Summe	15.882,8 €				
			Ca.	7.147,0 €				
davon Entsorgungskosten								
UG								
Rückbau Boden/Estrich	220	qm	0,0 €	0 €	0 €			nicht in voriger Kalkulation berücksichtigt
Alupanelle rückbauen+entsorgen	220	qm	11,0 €	2.420 €	1.089 €			
Wände rückbauen / entsorgen	46	cbm	200,0 €	9.298 €	4.183 €			
bleibende Wände: Fliesen entfernen	150	qm	16,0 €	2.400 €	1.080 €			
Sauna	1	St	800,0 €	800 €	360 €			
			Summe	14.918,0 €				
			Ca.	6.712,0 €				
davon Entsorgungskosten								
				36.419 €	15.862 €			
Summe Eigenleistung bei Abbrucharbeiten								19.387 €

Titel KG	Menge	Einheit	EP	GP	Kosten der Gebäudesanierung	Verein		Hinweise
						Kosten für Ausbau zur Sporthalle	Eigenleistung	
2. Eigenleistung Umbau								
Halle								
1.B.6-Maler	12.909,6 €		9.909,6 €	3.000,0 €				
1.B.10 Baureinigung	1.200,0 €		0,0 €	1.200,0 €				
Nebenträume								
2.B.1 Putz	0,0 €		-3.000,0 €	3.000,0 €				
2.B.7 Schreiner, Innenflüren	16.061,1 €		8.061,1 €	8.000,0 €				
2.B.7 Schreiner, Teeküche	14.400,0 €		10.400,0 €	4.000,0 €				
2.B.9. Maler								
Sponsoreneleistung	1.020,0 €		620,0 €	400,0 €				
2.B.10 Baureinigung	4.913,6 €		2.913,6 €	2.000,0 €				
	1.546,0 €			1.546,0 €				
UG								
3.B.1 Putz	1.500,0 €		300,0 €	1.200,0 €				
3.B.8 Maler	3.450,0 €		1.770,0 €	2.280,0 €				
	2.600,0 €		2.000,0 €	600,0 €				
	1.800,0 €		900,0 €	600,0 €				
3.B.10 Baureinigung	2.393,4 €		1.083,4 €	1.310,0 €				
	500,0 €		0,0 €	500,0 €				
Haustechnik								
05.01 Demontage / Rückbau	20.000,0 €			11.000,0 €				
Summe Eigenleistung bei Umbaumaßnahmen	83.993,7 €		34.357,7 €	40.636,0 €	40.636,0 €			
3. Sponsoreneleistungen								
EG Nebenträume								
B7 371 Teeküche								
371 Garderobeschränke → Umkleebänke mit Hakenleiste		1 St	5.000,0 €	5.000,0 €				
		B St	500,0 €	3.000,0 €				
				8.000,0 €	8.000,0 €			
Summe Einsparung durch Eigenleistungen und Sponsoren					68.023 €			

Karlsruhe, den 02.12.2011

13.05.2012